

INFORME DE ACOMPANHAMENTO DO MERCADO

Segmento de Salas de Exibição

1º trimestre de 2013
(04/01/2013 a 04/04/2013)

Elaboração Técnica:

Luciana Buchala e Fabio Perrut

Especialistas em Regulação da Atividade Cinematográfica e Audiovisual

Coordenação de Cinema e Vídeo – CCV

Superintendência de Acompanhamento de Mercado - SAM



A ANCINE – Agência Nacional do Cinema é uma agência reguladora que tem como atribuições o fomento, a regulação e a fiscalização do mercado do cinema e do audiovisual no Brasil. É uma autarquia especial, vinculada desde 2003 ao Ministério da Cultura, com sede e foro no Distrito Federal e Escritório Central no Rio de Janeiro.

A missão institucional da ANCINE é induzir condições isonômicas de competição nas relações dos agentes econômicos da atividade cinematográfica e videofonográfica no Brasil, proporcionando o desenvolvimento de uma indústria competitiva e auto-sustentada.

Diretoria Colegiada

Manoel Rangel - Diretor-Presidente

Rosana Alcântara

Vera Zaverucha

<http://www.ancine.gov.br/>

Superintendente de Acompanhamento de Mercado

Alex Patez Galvão

Coordenadora de Cinema e Vídeo

Carla Sobrosa

Elaboração Técnica

Luciana Buchala

Fabio Perrut

Colaboraram para a elaboração desse informe:

Gledson Merces dos Santos

Técnico em Regulação

Todos os dados apresentados foram extraídos do Sistema de Acompanhamento da Distribuição em Salas de Exibição (SADIS), cujas informações são fornecidas pelas empresas distribuidoras registradas na Agência Nacional do Cinema. Consolidação realizada em 12/04/2013.

[Publicado no Observatório Brasileiro do Cinema e do Audiovisual – OCA em 04/06/2013.](#)

Observatório Brasileiro do Cinema e do Audiovisual – OCA

O OCA é um site do portal da ANCINE que agrega dados e análises do mercado cinematográfico e audiovisual brasileiro gerados nas diversas áreas da Agência e compilados pela equipe do Observatório.

Editor

Leonardo Lima

Revisão

Amanda Costa e Filipe Sarmento

<http://oca.ancine.gov.br/>

Sumário

<u>Metodologia</u>	<u>4</u>
<u>Destaques do 1º trimestre de 2013</u>	<u>5</u>
Tabela 1 - Dados Acumulados de Público e Renda dos Títulos Exibidos – 1º trimestre de 2013	<u>6</u>
Tabela 2 - Dados Acumulados de Público e Renda dos Títulos Exibidos – 1º trimestre de 2012	<u>6</u>
Tabela 3 - Variação - 2013 x 2012	<u>6</u>
Figura 1 - Comparativo de Público por Semana – 2013 x 2012	<u>6</u>
Figura 2 - Participação de Público dos Títulos Brasileiros por Semana – 2013 x 2012	<u>7</u>
Figura 3 – Número de Salas Ocupadas pelos Três Títulos com Maior Bilheteria por Semana - 1º trimestre de 2013	<u>7</u>
Tabela 4 – Salas de Exibição Inauguradas no 1º Trimestre de 2013 por Região	<u>7</u>
Tabela 5 - 20 Maiores Bilheterias no 1º trimestre de 2013	<u>8</u>
Figura 4 - Participação de Público dos Títulos Exibidos - 1º trimestre de 2013	<u>9</u>
Figura 5 - Participação de Público dos Títulos Brasileiros Exibidos - 1º trimestre de 2013	<u>9</u>
Tabela 6 – Lançamentos Brasileiros no 1º trimestre de 2013	<u>10</u>
<u>Desempenho das Distribuidoras</u>	<u>11</u>
Tabela 7 - Desempenho das Distribuidoras por Origem – Títulos Exibidos - 1º trimestre de 2013	<u>11</u>
Figura 7 - Participação de Público por Origem das Distribuidoras – Títulos Brasileiros e Estrangeiros Exibidos - 1º trimestre de 2013	<u>12</u>
Figura 8 - Participação de Público por Origem das Distribuidoras – Títulos Brasileiros Exibidos - 1º trimestre de 2013	<u>12</u>
Tabela 8 - Desempenho da Distribuição por Modelo de Negócio – Títulos Brasileiros Exibidos - 1º trimestre de 2013	<u>13</u>
Figura 9 - Participação de Público por Modelo de Negócio da Distribuição – Títulos Brasileiros Exibidos - 1º trimestre de 2013	<u>13</u>
Figura 10 - Participação de Público por Distribuidoras – Títulos Brasileiros e Estrangeiros Exibidos - 1º trimestre de 2013	<u>14</u>
Figura 11 - Participação de Público por Distribuidoras – Títulos Brasileiros Exibidos - 1º trimestre de 2013	<u>14</u>

Metodologia

O informe trimestral do segmento de Salas de Exibição é elaborado a partir de dados extraídos do sistema SADIS, cujas informações são fornecidas semanalmente pelas empresas distribuidoras registradas na Agência Nacional do Cinema. Os dados são agregados por distribuidora, título e semana cinematográfica (período que vai de sexta-feira a quinta-feira da semana seguinte, que corresponde ao período usual da programação das salas de exibição).

Considera-se que o ano cinematográfico tem início na primeira sexta-feira do ano calendário, de modo que o ano de 2013 é delimitado pelo período de 04/01/2013 a 02/01/2014. Nessas condições, as informações aqui compiladas se referem às semanas cinematográficas correspondentes ao 1º trimestre de 2013, quais sejam: semanas 1 a 13 (04/01/2013 a 04/04/2013).

Foram consideradas distribuidoras internacionais as empresas brasileiras subsidiárias dos grandes estúdios de produção e distribuição dos Estados Unidos da América (EUA): Paramount, Universal, Disney, Sony, Fox e Warner. Todas as demais foram **definidas como empresas nacionais de distribuição**.

Para um melhor alinhamento com o mercado internacional, as obras registradas na ANCINE com distribuição da Paramount, que atua no Brasil também comercializando obras dos estúdios Universal, foram desagregadas entre as duas empresas, seguindo o padrão de distribuição no exterior.

Entre as salas de exibição inauguradas, constantes na tabela 4, não foram consideradas as que estavam em funcionamento no ano corrente e mudaram de proprietário ou que apresentaram programação esporádica, segundo critérios da SAM/CCV.

Destaques do 1º trimestre de 2013¹

O cinema brasileiro terminou o primeiro trimestre de 2013 com quase 18% de participação de público, patamar bastante superior ao do mesmo período de 2012 (Figura 2). A maior parte dos 6,2 milhões de ingressos vendidos pelos títulos nacionais foi impulsionada por duas obras: **De Pernas pro Ar 2** (Downtown/Paris/RioFilme) e **Vai que dá certo** (Imagem) (Figura 4).

De Pernas pro Ar 2, que estreou na última semana cinematográfica de 2012 em 718 salas, um dos maiores lançamentos brasileiros dos últimos anos, foi o longa-metragem mais visto do trimestre, tendo acumulado 4,8 milhões de espectadores no período. A comédia **Vai que dá certo**, com apenas duas semanas de exibição no referido trimestre, ultrapassou 1,2 milhão de espectadores, o que a colocou entre os dez maiores públicos destas 13 semanas.

O público dos títulos estrangeiros teve queda de 6,4% em relação ao mesmo período de 2012 (Tabela 3). Dois lançamentos estrangeiros ultrapassaram a marca de três milhões de espectadores: **João e Maria: Caçadores de Bruxas** (Paramount) e **Detona Ralph** (Disney), sendo este a maior estreia do primeiro trimestre em salas e público na semana do lançamento (756 salas e 1,3 milhão de bilhetes vendidos).

Com esse informe trimestral, a Ancine passa a acompanhar sistematicamente o número de salas ocupadas pelos três títulos de maior bilheteria a cada semana. Pode-se visualizar o comportamento da concentração de salas ao longo do primeiro trimestre na Figura 3.

Nas duas primeiras semanas do ano, as três maiores bilheterias atingiram o ápice de ocupação de salas de exibição (1.740 salas em média), com ocupação significativa também nas semanas 10 e 12. No início de 2013, as exibições em salas de cinema estiveram concentradas nos títulos **De Pernas pro Ar 2** (Downtown/Paris/RioFilme) e **Detona Ralph** (Disney). Na semana 10, ocorreu a estreia de **Oz, Mágico e Poderoso** (Disney) em 731 salas e, na semana 12, destaca-se o lançamento de **Os Croods** (Fox) em 742 salas.

Nas demais semanas do trimestre, os três títulos com maior bilheteria ocuparam, em média, 1.227 salas de exibição. No entanto, é importante observar que a soma do número de salas ocupadas não guarda proporção exata com o tamanho do parque exibidor, pois uma sala pode ser ocupada por mais de um título simultaneamente na mesma semana.

Ao final de 2012, havia 2.517 salas de exibição em funcionamento no país. No primeiro trimestre de 2013, foram detectadas inaugurações de 26 novas salas. Apesar da crescente dispersão do parque exibidor pelo território nacional, metade das salas inauguradas no período analisado estão situadas na região sudeste.

¹ Junto a este informe trimestral foi publicada uma tabela com dados de público, renda e salas de todos os títulos exibidos no período em cada uma das 13 primeiras semanas cinematográficas do ano, que compõem o 1º trimestre de 2013.

Tabela 1 - Dados Acumulados de Público e Renda dos Títulos Exibidos – 1º trimestre de 2013

Títulos	Público	Renda (R\$)	Participação de Público	Participação de Renda	PMI (R\$)	Títulos Exibidos	Títulos Lançados
Brasileiros	6.289.660	65.165.305,32	17,98%	15,88%	10,36	44	18
Estrangeiros	28.692.591	345.308.539,70	82,02%	84,12%	12,03	172	69
Total	34.982.251	410.473.845,02	100,00%	100,00%	11,73	216	87

Fonte: ANCINE/SAM.

Tabela 2 - Dados Acumulados de Público e Renda dos Títulos Exibidos – 1º trimestre de 2012

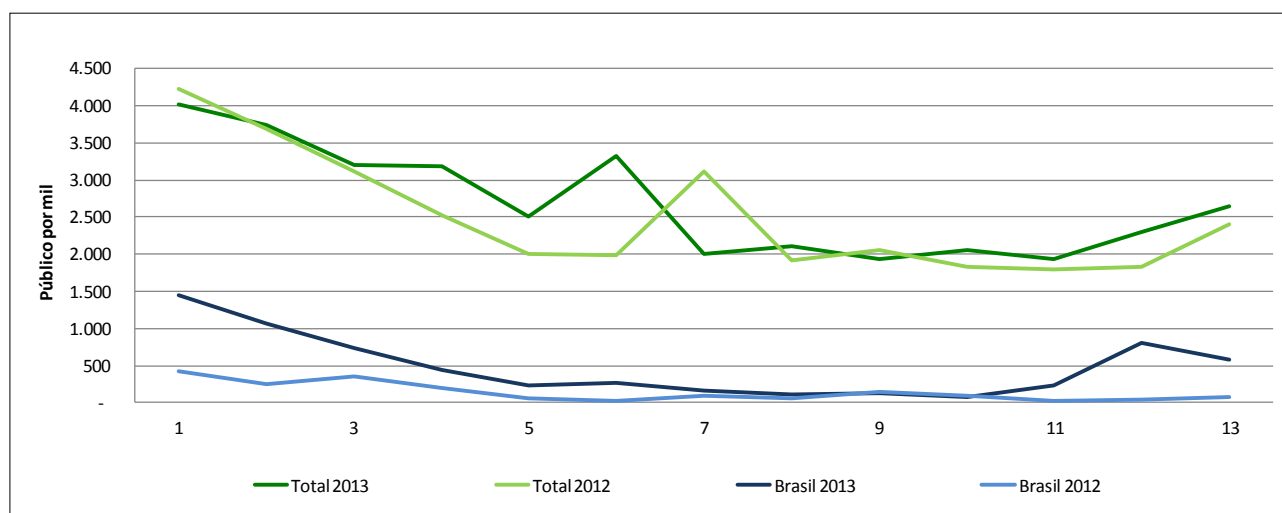
Títulos	Público	Renda (R\$)	Participação de Público	Participação de Renda	PMI (R\$)	Títulos Exibidos	Títulos Lançados
Brasileiros	1.843.980	18.535.832,06	5,68%	5,27%	10,05	53	11
Estrangeiros	30.643.295	333.421.722,32	94,32%	94,73%	10,88	178	63
Total	32.487.275	351.957.554,38	100,00%	100,00%	10,83	231	74

Fonte: ANCINE/SAM.

Tabela 3 - Variação - 2013 x 2012

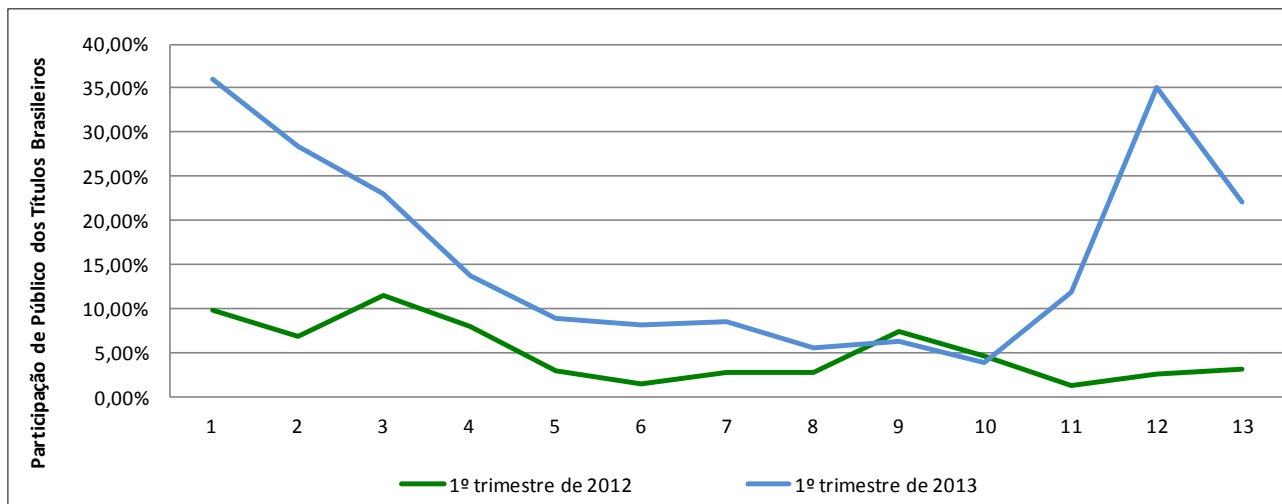
Indicador	Público	Renda	PMI	Títulos Exibidos	Títulos Lançados
Brasileiros	241,1%	251,6%	3,1%	-17,0%	63,6%
Estrangeiros	-6,4%	3,6%	10,6%	-3,4%	9,5%
Total	7,7%	16,6%	8,3%	-6,5%	17,6%

Fonte: ANCINE/SAM.

Figura 1 - Comparativo de Público por Semana – 2013 x 2012

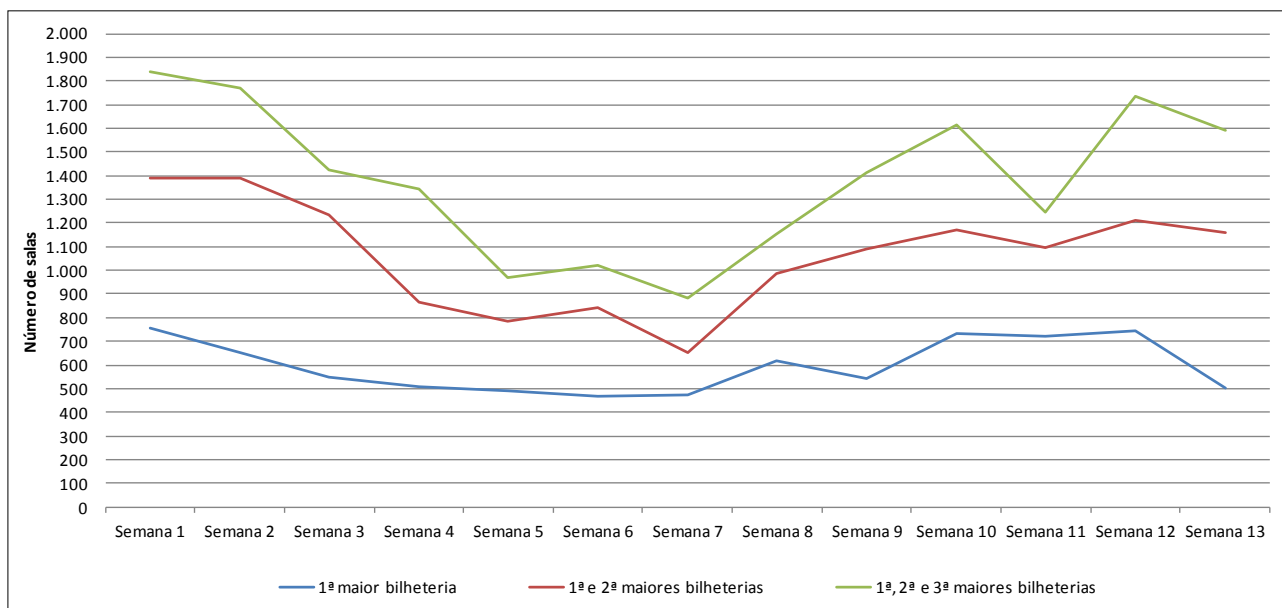
Fonte: ANCINE/SAM.

Figura 2 - Participação de Público dos Títulos Brasileiros por Semana – 2013 x 2012



Fonte: ANCINE/SAM.

Figura 3 – Número de Salas Ocupadas pelos Três Títulos com Maior Bilheteria por Semana - 1º trimestre de 2013



Fonte: ANCINE/SAM.

Tabela 4 – Salas de Exibição Inauguradas no 1º Trimestre de 2013 por Região

Região	Salas
Centro-Oeste	7
Nordeste	5
Norte	0
Sudeste	13
Sul	1
Total	26

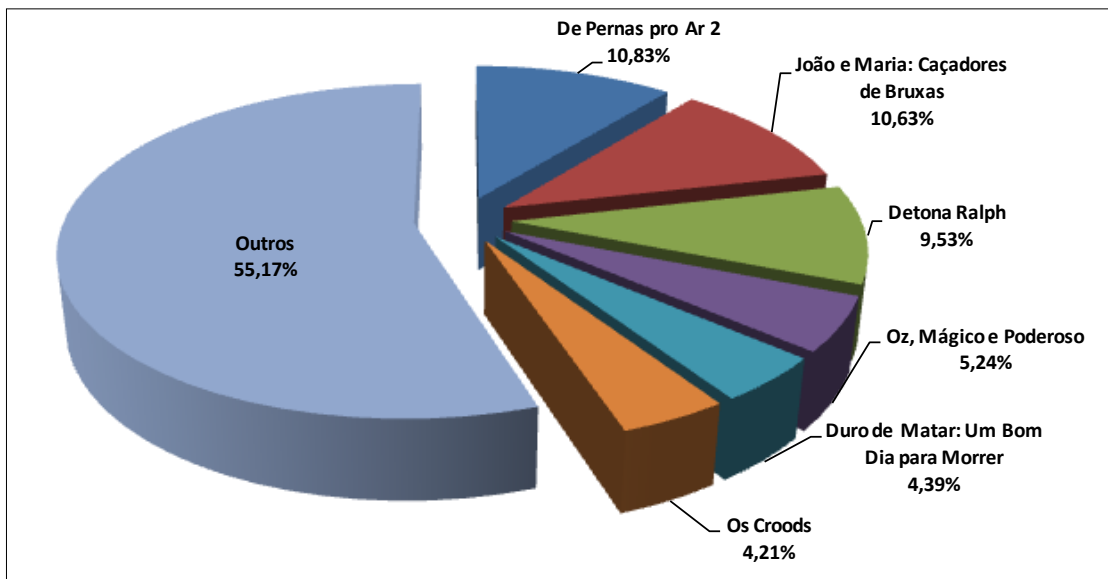
Obs: Não foram considerados como inaugurações os complexos que estavam em funcionamento no ano corrente e mudaram de proprietário, ou que apresentaram programação esporádica, segundo critérios da SAM/CCV. Fontes: Sistema de Registro - ANCINE; Filme B e levantamento SAM/CCV.

Tabela 5 - 20 Maiores Bilheteiras no 1º trimestre de 2013

#	Título	Distribuidora	Data de Lançamento	País	Nº de Salas Ocupadas no Lançamento	Público no 1º trimestre de 2013	Renda (R\$) no 1º trimestre de 2013	PMI (R\$)
1	De Pernas pro ar 2	Downtown/Paris/RioFilme	28/12/2012	Brasil	718	3.787.838	39.375.323,54	10,40
2	João e Maria: Caçadores de Bruxas	Paramount	25/01/2013	EUA	509	3.717.955	48.769.876,00	13,12
3	Detona Ralph	Disney	04/01/2013	EUA	756	3.333.909	39.321.099,00	11,79
4	Oz, Mágico e Poderoso	Disney	08/03/2013	EUA	731	1.833.524	23.340.759,00	12,73
5	Duro De Matar: Um Bom Dia Para Morrer	Fox	22/02/2013	EUA	617	1.534.079	17.297.479,00	11,28
6	Os Croods	Fox	22/03/2013	EUA	742	1.473.622	18.319.975,00	12,43
7	O Lado Bom da Vida	Paris (SM)	01/02/2013	EUA	181	1.315.909	15.807.615,38	12,01
8	Vai que Dá Certo	Imagem (Wmix)	22/03/2013	Brasil	469	1.213.503	12.908.240,00	10,64
9	As Aventuras de Pi	Fox	21/12/2012	EUA	404	1.203.622	15.856.348,00	13,17
10	Django Livre	Sony (Columbia)	18/01/2013	EUA	187	1.137.082	14.120.173,12	12,42
11	Inatividade Paranormal	Playarte	01/02/2013	EUA	298	921.377	9.877.887,29	10,72
12	Dezesseis Luas	Paris (SM)	01/03/2013	EUA	540	846.259	8.732.291,41	10,32
13	A Viagem	Imagem (Wmix)	11/01/2013	EUA	379	836.123	9.632.084,29	11,52
14	Lincoln	Fox	25/01/2013	EUA	156	792.054	9.850.988,00	12,44
15	Os Miseráveis	Universal	01/02/2013	EUA	143	790.889	9.720.524,00	12,29
16	Uma Família em Apuros	Fox	11/01/2013	EUA	259	713.426	6.910.319,00	9,69
17	G.I. Joe: Retaliação	Paramount	29/03/2013	EUA	503	639.244	8.391.707,00	13,13
18	As Aventuras de Tadeo	Paramount	08/02/2013	Espanha	376	598.300	7.563.953,00	12,64
19	O Voo	Paramount	08/02/2013	EUA	168	550.283	6.778.570,00	12,32
20	Meu Namorado É um Zumbi	Paris (SM)	08/02/2013	EUA	241	495.953	5.039.166,89	10,16

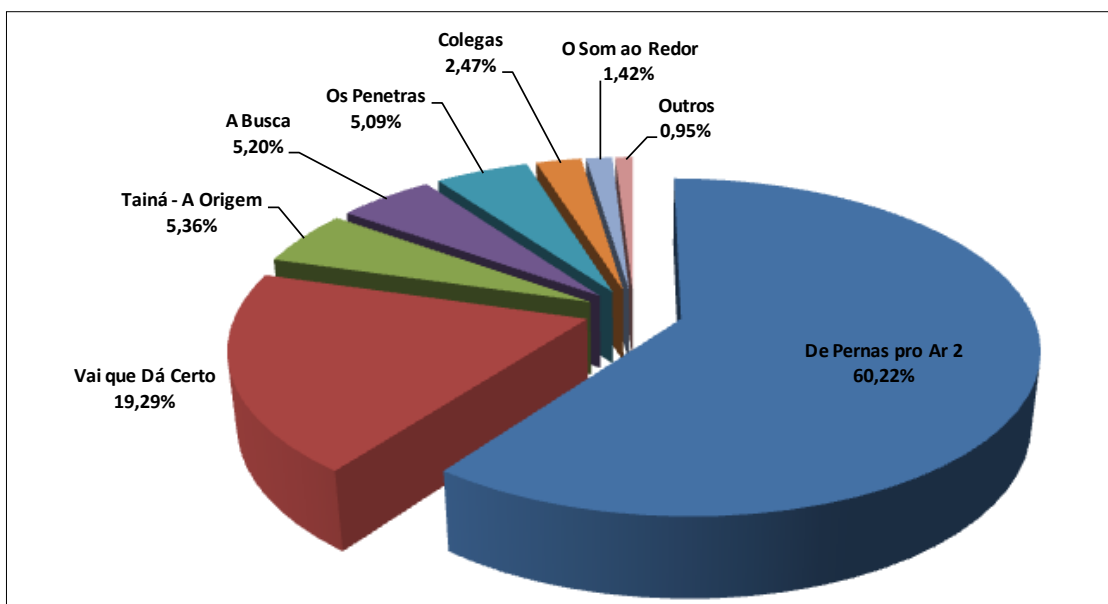
Fonte: ANCINE/SAM.

Figura 4 - Participação de Público dos Títulos Exibidos - 1º trimestre de 2013



Fonte: ANCINE/SAM.

Figura 5 - Participação de Público dos Títulos Brasileiros Exibidos - 1º trimestre de 2013



Fonte: ANCINE/SAM.

Tabela 6 – Lançamentos Brasileiros no 1º trimestre de 2013

Títulos	Distribuidora	Gênero	Data de Lançamento	Nº de Salas Ocupadas no Lançamento	Público	Renda (R\$)
Vai que Dá Certo	Imagem (Wmix)	Ficção	22/03/2013	469	1.213.503	12.908.240,00
Tainá - A Origem	Downtown/Sony/RioFilme	Ficção	08/02/2013	197	337.290	3.064.784,93
A Busca	Downtown/Paris/RioFilme	Ficção	15/03/2013	154	327.009	3.456.496,54
Colegas	Europa (Cannes)	Ficção	01/03/2013	141	155.059	1.663.959,24
O Som ao Redor	Vitrine Filmes	Ficção	04/01/2013	13	89.307	942.389,69
Jorge Mautner - O Filho do Holocausto	H2O Films	Documentário	01/02/2013	31	9.431	99.808,27
A Luz do Tom	Bretz/Riofilme	Documentário	08/02/2013	10	8.752	93.902,95
Francisco Brennand	Videofilmes	Documentário	15/03/2013	9	3.907	39.282,87
Super Nada	Lume	Ficção	15/03/2013	7	1.839	21.660,78
O País do Desejo	Califórnia (Antonio Fernandes)	Ficção	25/01/2013	9	1.657	17.827,76
Segredos da Tribo	Zazen	Documentário	22/02/2013	2	775	6.272,00
Mulheres Africanas - A Rede Invisível	Cinevideo Produções	Documentário	08/03/2013	5	521	6.178,50
Fora do Figurino	Raiz Filmes	Documentário	22/03/2013	3	369	4.587,49
Jardim Atlântico	William Cubits Capela	Ficção	15/03/2013	1	357	ND
América – Uma História Portuguesa	Panda	Ficção	22/02/2013	1	295	3.270,00
Na Carne e Na Alma	Raconto Produções Artísticas	Ficção	04/01/2013	1	207	1.630,00
Rânia	Tucumán	Ficção	22/03/2013	ND	ND	ND
O Dia que Durou 21 Anos	Pequi Filmes	Documentário	29/03/2013	ND	ND	ND

Fonte: ANCINE/SAM.

Desempenho das Distribuidoras

As distribuidoras brasileiras aumentaram ainda mais a sua participação de mercado frente ao ano anterior. Estas empresas foram responsáveis pela comercialização de 78,7% dos títulos exibidos e acumularam 38,9% do público do primeiro trimestre de 2013 (Figura 7). No mesmo período de 2012, os títulos distribuídos pelas empresas nacionais tiveram cerca de 30% dos bilhetes vendidos.

Quanto à distribuição das obras brasileiras, as empresas nacionais comercializaram 95,5% dos títulos e ficaram com 89,6% do público (Figura 8). No primeiro trimestre de 2012, a distribuição dos títulos brasileiros por empresas nacionais absorveram aproximadamente 85% dos ingressos vendidos por essas obras.

Das quatro obras brasileiras de maior público no trimestre, três delas foram comercializadas através de codistribuições. **De Pernas pro Ar 2** e **A Busca** foram lançadas conjuntamente por Downtown, Paris e RioFilme e **Tainá – A Origem** por Downtown, Sony e RioFilme. Esses três títulos foram responsáveis por 70% dos espectadores do cinema nacional no período (Figura 9).

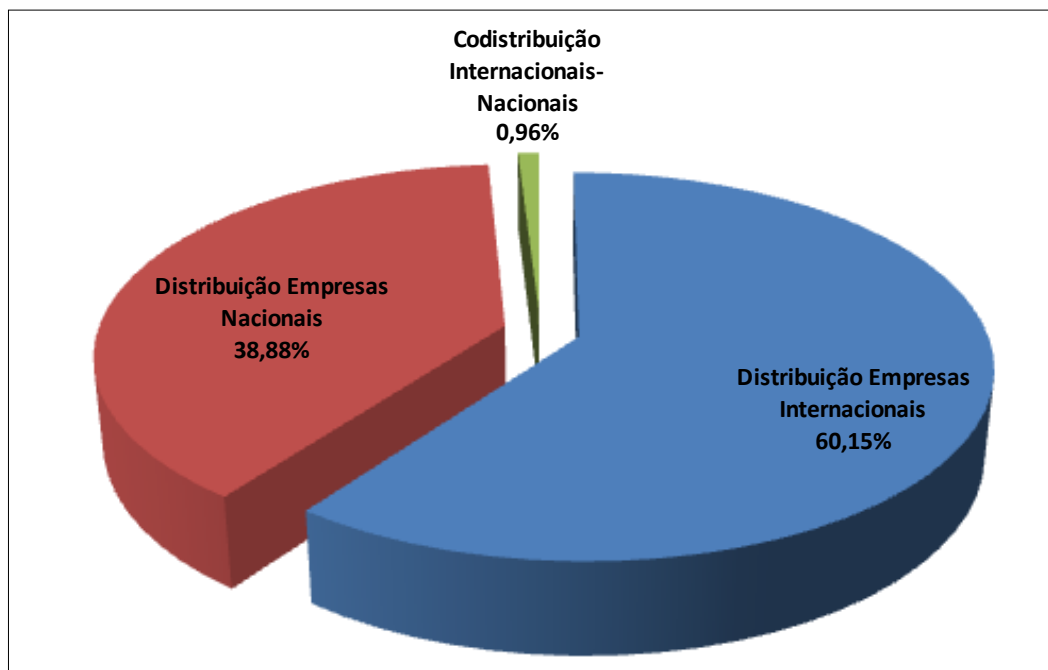
No total de títulos exibidos, a codistribuição Downtown/Paris/RioFilme obteve a quarta maior participação nos bilhetes vendidos no trimestre com 11,8%. As distribuidoras internacionais Paramount com 17,6%, Fox com 16,6% e Disney com 15,1% ocuparam as três primeiras posições em participação de público (Figura 10). Juntas, essas três empresas lançaram cinco dos seis longas-metragens de maior bilheteria do trimestre (Tabela 4).

Tabela 7 - Desempenho das Distribuidoras por Origem – Títulos Exibidos - 1º trimestre de 2013

Distribuidoras por Origem	Títulos exibidos	% de Títulos Exibidos	Público	% de público	Renda (R\$)	% de renda
Títulos Brasileiros e Estrangeiros - Total	216	100,00%	34.982.251	100,00%	410.473.845,02	100,00%
Distribuição Empresas Internacionais	45	20,83%	21.042.185	60,15%	258.650.848,80	63,01%
Distribuição Empresas Nacionais	170	78,70%	13.602.776	38,88%	148.758.211,29	36,24%
Codistribuição Internacionais-Nacionais	1	0,46%	337.290	0,96%	3.064.784,93	0,75%
Títulos Brasileiros - Total	44	100,00%	6.289.660	100,00%	65.165.305,32	100,00%
Distribuição Empresas Internacionais	1	2,27%	320.123	5,09%	3.252.195,00	4,99%
Distribuição Empresas Nacionais	42	95,45%	5.632.247	89,55%	58.848.325,39	90,31%
Codistribuição Internacionais-Nacionais	1	2,27%	337.290	5,36%	3.064.784,93	4,70%
Títulos Estrangeiros - Total	172	100,00%	28.692.591	100,00%	345.308.540	100,00%
Distribuição Empresas Internacionais	44	25,58%	20.722.062	72,22%	255.398.654	73,96%
Distribuição Empresas Nacionais	128	74,42%	7.970.529	27,78%	89.909.886	26,04%

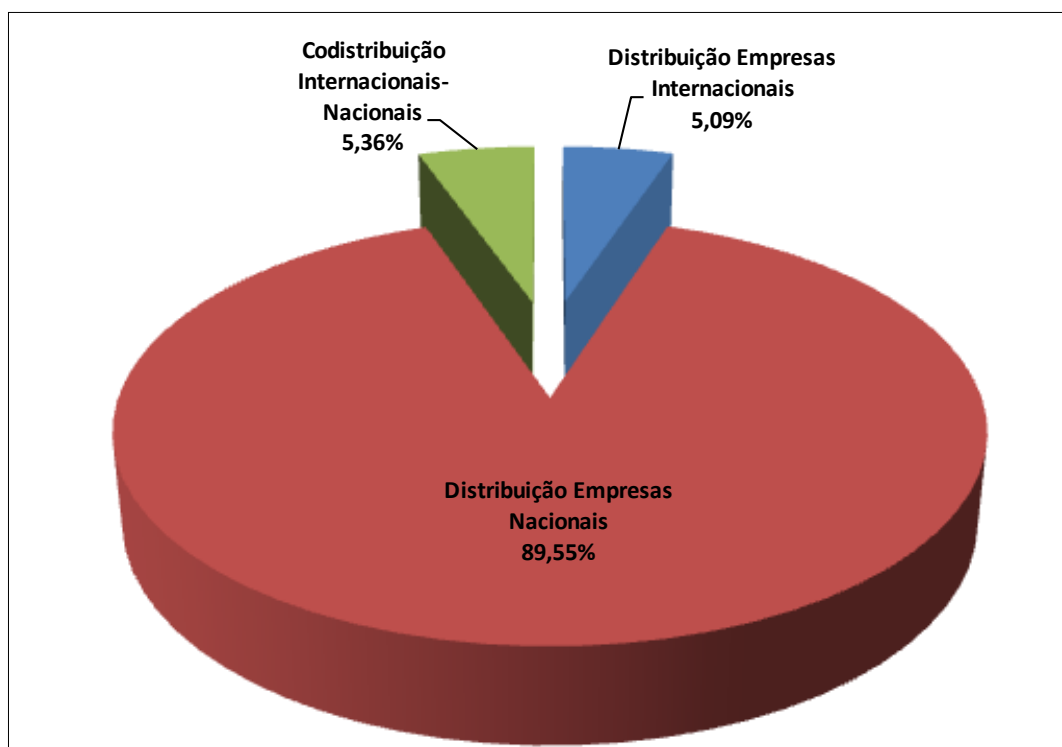
Obs.: As empresas de distribuição internacionais são Paramount, Universal, Disney, Sony, Fox e Warner. Todas as demais são empresas nacionais.
Fonte: ANCINE/SAM.

Figura 7 - Participação de Público por Origem das Distribuidoras – Títulos Brasileiros e Estrangeiros Exibidos - 1º trimestre de 2013



Fonte: ANCINE/SAM.

Figura 8 - Participação de Público por Origem das Distribuidoras – Títulos Brasileiros Exibidos - 1º trimestre de 2013



Fonte: ANCINE/SAM.

Tabela 8 - Desempenho da Distribuição por Modelo de Negócio – Títulos Brasileiros Exibidos - 1º trimestre de 2013

Modelo de Negócio	Títulos Exibidos	% de Títulos Exibidos	Público	% de Público	Renda (R\$)	% de Renda	Salas	% de Salas
Distribuição Individual	29	65,91%	1.810.006	28,78%	19.059.404,14	29,25%	930	46,36%
Codistribuição	9	20,45%	4.469.870	71,07%	46.036.443,46	70,65%	1.045	52,09%
Distribuição Própria	6	13,64%	9.784	0,16%	69.457,72	0,11%	31	1,55%
Total	44	100,00%	6.289.660	100,00%	65.165.305,32	100,00%	2.006	100,00%

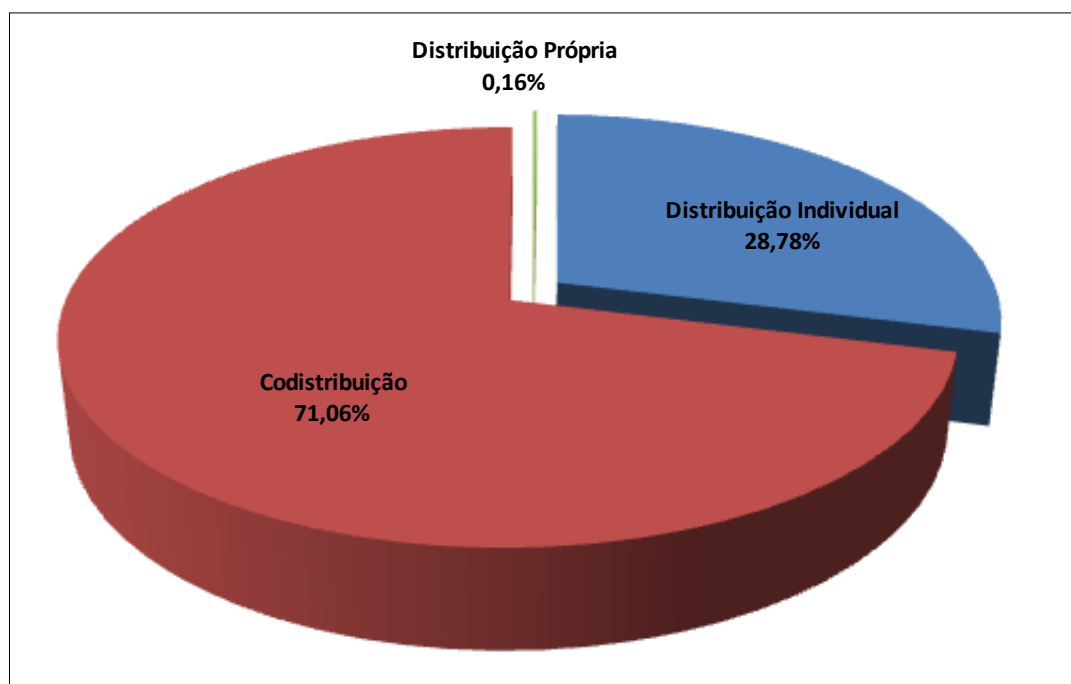
Obs. 1: Distribuição individual é aquela realizada por uma única empresa distribuidora

Obs. 2: Codistribuição é aquela realizada em parceria entre duas ou mais empresas distribuidoras nacionais e internacionais.

Obs. 3 : Distribuição Própria é aquela realizada pela própria empresa produtora da obra.

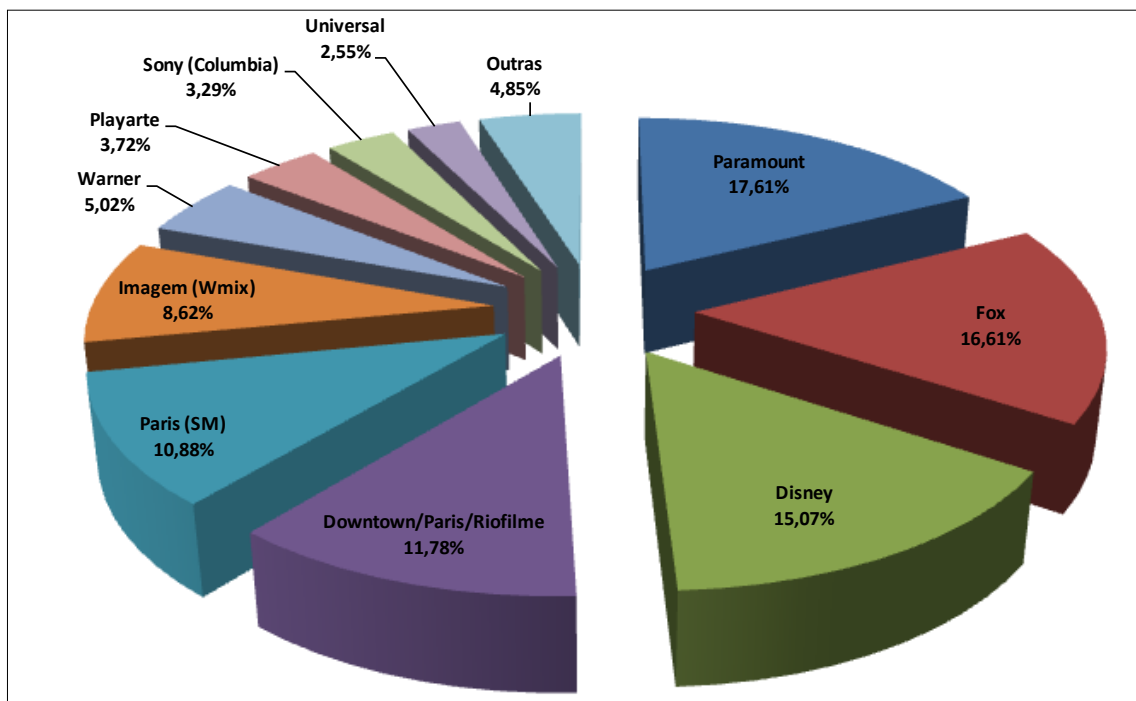
Fonte: ANCINE/SAM.

Figura 9 - Participação de Público por Modelo de Negócio da Distribuição – Títulos Brasileiros Exibidos - 1º trimestre de 2013



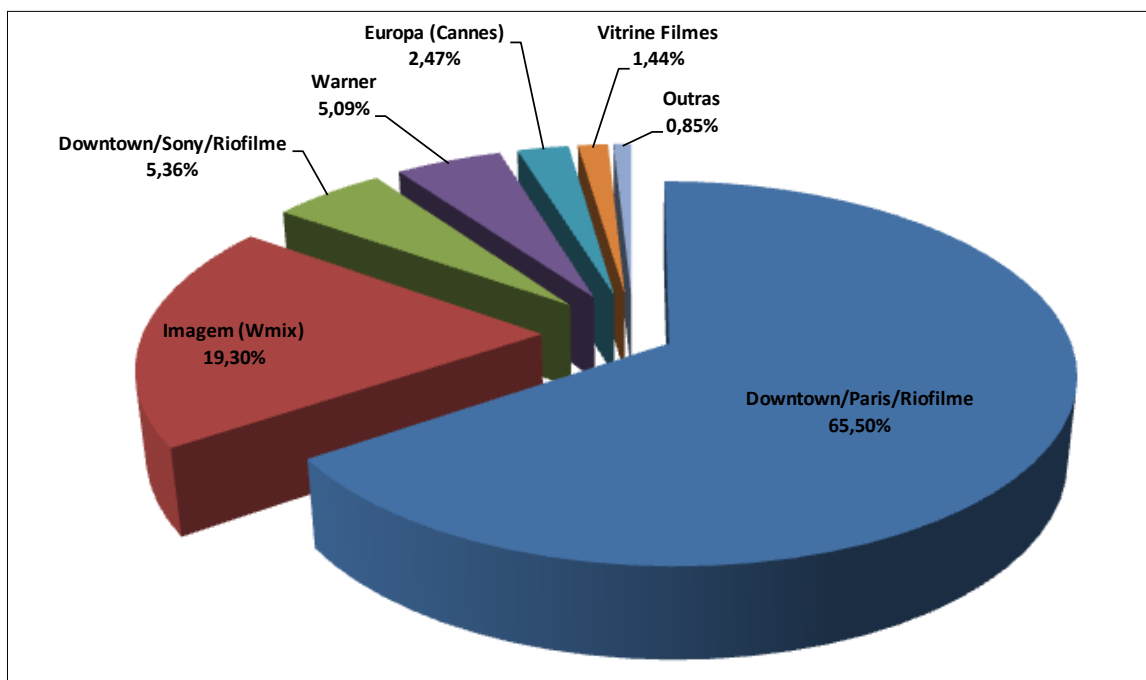
Fonte: ANCINE/SAM.

Figura 10 - Participação de Público por Distribuidoras – Títulos Brasileiros e Estrangeiros Exibidos - 1º trimestre de 2013



Fonte: ANCINE/SAM.

Figura 11 - Participação de Público por Distribuidoras – Títulos Brasileiros Exibidos - 1º trimestre de 2013



Fonte: ANCINE/SAM.